

МИНОБРНАУКИ РОССИИ

Орский гуманитарно-технологический институт (филиал)  
федерального государственного бюджетного образовательного учреждения  
высшего образования «Оренбургский государственный университет»  
(Орский гуманитарно-технологический институт (филиал) ОГУ)

Кафедра психологии и педагогики

**Методические указания  
по выполнению и защите курсовой работы**

Уровень высшего образования

БАКАЛАВРИАТ

Направление подготовки

44.03.02 Психолого-педагогическое образование

(код и наименование направления подготовки)

Психология образования

(наименование направленности (профиля) образовательной программы)

Квалификация

Бакалавр

Форма обучения

очная, заочная

Орск 2026

Методические указания предназначены для обучающихся очной и заочной форм обучения направления подготовки 44.03.02 Психолого-педагогическое образование, профиль Психология образования

Составители



Н.Г. Попрядухина

«01» 02 2026 г.

Методические указания обсуждены на заседании кафедры психологии и педагогики  
«04» 02 2026 г., протокол № 6

Заведующий кафедрой



А.Ю. Швацкий

## 1 Особенности выполнения курсовой работы

Курсовая работа – самостоятельно проведённое научное исследование. Выполнение исследовательской работы требует наличия у студента умения подбирать литературу по изучаемой проблеме, её анализировать, соотнося идеи разных авторов, сравнивая представленные в литературе подходы, и умения сделать выводы. Курсовая работа – это не пересказ всего, что удалось прочитать по данной теме, а рассмотрение материала с критических позиций в контексте решаемой проблемы.

Исследовательская работа отличается от реферата тем, что студент не просто излагает идеи, представленные в литературе, а работает над определенной проблемой. Проблема – это вопрос или комплекс вопросов, решение которых представляет существенный практический или теоретический интерес. О наличии проблемы свидетельствуют «дефицит» информации для описания или объяснения реальности, а также противоречивость научных представлений. Например, в курсовой работе могут рассматриваться различия в агрессивности людей. Перед исследователем стоит вопрос о том, являются ли эти различия генетически детерминированным признаком, зависят ли они от семейного воспитания или других факторов.

Возможно, решение изучаемой проблемы необходимо из практических соображений. В таком случае проблемы конкретных людей рассматриваются как частный случай объективно существующих противоречий.

Так как курсовая работа – это исследование, она в обязательном порядке включает программу исследования. В программе должны быть представлены цель, задачи, объект и предмет, выдвинута гипотеза, описаны используемые методы и методики.

### *Научный руководитель*

Научный руководитель – это преподаватель кафедры психологии, который курирует Вас в ходе написания курсовой работы. Как правило, преподаватели предпочитают курировать курсовые по своему предмету или в рамках круга своих научных интересов.

Совместно с научным руководителем студент определяет тему и содержание курсовой работы. Научный руководитель консультирует студентов, при необходимости рекомендует основную литературу по проблеме, организует защиту, проверяет выполнение работы и выставляет за нее оценку в зачетную книжку.

Предполагаются 3 обязательных консультации у научного руководителя. В начале работы – сразу после того, как Вы определились со своим выбором. Второй раз – с разработанной Вами программой и списком литературы, которую Вы будете анализировать и затем с готовой работой.

Время консультаций назначается научным руководителем. Расписание консультаций преподавателей по курсовым работам вывешивается на информационном стенде. Уточнить время консультаций можно у методиста кафедры.

Работу выполняете Вы, а не научный руководитель. Это значит, что искать и анализировать литературу по изучаемой Вами проблеме, разрабатывать программу исследования, анализировать результаты и делать выводы предстоит Вам. И ответственность за качественное выполнение работы лежит только на Вас. Если Вы не укладываетесь в график работы, то помните – научный руководитель не обязан Вас консультировать в личное время. Если в начале работы функции научного руководителя больше сводятся к помощи и поддержке, то, по мере приближения срока сдачи, они всё больше приобретают смысл контроля и оценивания. За несоблюдение сроков выполнения работы руководитель снизит оценку на балл.

### *Выбор темы работы*

Выбор темы исследования обусловлен, с одной стороны, её актуальностью, новизной, перспективностью, практической значимостью, с другой – опытом исследователя, его научным интересом и способностями. Кроме того, при выборе темы

стоит учитывать направление, по которому Вы проходите подготовку («Психолого-педагогическое образование», «Психология») или специальность («Психология служебной деятельности»). Хорошо сформулированная тема облегчает работу на последующих этапах исследования.

Студент выбирает одно или несколько направлений, которые ему наиболее интересны, и обязательно обсуждает свой выбор с научным руководителем. Руководитель поможет сформулировать тему так, чтобы её объем и содержание соответствовали предъявляемым требованиям. Работа по неутвержденной теме не допускается к защите.

#### *Структура и содержание работы*

Обязательными разделами курсовой работы являются:

- Титульный лист
- Содержание
- Введение
- Основная часть
- Выводы
- Заключение
- Список литературы
- Приложения (при необходимости)

#### *Содержание*

В содержании указываются все части и разделы курсовой работы, а так же страницы на которых они находятся. Например:

#### Содержание

Введение

1. Анализ психологической литературы по проблеме (указать какой)

1.1. Наименование первого параграфа

1.2. Наименование второго параграфа

1.3. ...

Глава 2. Организация и результаты исследования (указать чего)

2.1. Наименование первого параграфа.

2.2. Наименование второго параграфа

2.3. ...

3. ...

Выводы

Заключение

Список использованных источников

Приложение

#### *Введение*

Во введении обосновывается выбор темы, определяемый ее актуальностью, новизной, практической значимостью. Обсуждается степень разработанности проблемы. Необходимо кратко показать существующие противоречия или недостаточность освещения проблемы в литературе; упомянуть круг авторов, занимавшихся разработкой данного вопроса со ссылками на работы этих авторов в списке использованной Вами литературы. Заканчивается введение программой исследования.

#### *Разработка программы исследования*

Программа исследования фиксирует логическую структуру исследования, связывает его части в единое целое. Она включает:

**Цель исследования.** Это желаемый конечный результат, ответ на вопрос о том, для чего проводится исследование. По цели читатель может представить себе проблемную область, характер, замысел и направленность Вашей работы. Цель может быть

теоретической или практической. Теоретическая цель направлена на получение новой информации об объекте, практическая – на получение информации, необходимой для изменения ситуации, преобразования объекта. Цель исследования всегда согласуется с темой работы.

**Задачи исследования.** Это конкретизация цели. Цель в исследовании одна, а задач несколько. В задачах может быть указано, какие факты Вы хотите получить, какие зависимости и тенденции выявить.

**Объект исследования.** Это некто или нечто – носитель проблемы. В психологии встречается 2 подхода к определению объекта исследования. В рамках первого в качестве объекта называются люди или группы людей, в рамках второго – психологические феномены. Второй подход предпочтительнее. Объектом исследования в психологии чаще всего выступают психологические закономерности развития, психологические явления, малоизученные феномены, поведение, процессы взаимодействия и т.д.

**Предмет исследования.** Это конкретный аспект объекта, который рассматривается в данной работе. Он формулируется с позиции определенной теоретической платформы или подхода. Предмет исследования всегда согласуется с объектом и не может быть шире него.

**Гипотеза исследования.** Это предположение, которое может оказаться либо истинным, либо ложным. Гипотеза формулируется утвердительно и не может носить оценочный характер («хорошо – плохо»).

Хорошо сформулированная гипотеза конкретна, её можно либо подтвердить, либо опровергнуть. В гипотезу не включают понятия, не являющиеся однозначными, не уясненные самим исследователем.

#### *Основная часть*

Основная часть включает несколько глав и параграфов. Главы по содержанию и количеству соответствуют поставленным задачам. Каждый параграф отражает изучение какого-то аспекта проблемы.

Традиционно первая глава посвящена анализу психологической литературы по проблеме, вторая – проведенному исследованию.

### *Работа над главой 1. «Анализ психологической литературы»*

#### *Поиск литературы*

Прежде всего, настройтесь на длительный и серьезный поиск информации. Если вы обладаете каким-либо материалом (лекции по теме, близкой к Вашей курсовой, книга, раздел в учебнике и т.п.) то просмотрите его и постарайтесь найти ссылки на фамилии тех психологов, которые занимаются интересующей Вас проблемой, а еще лучше - на их конкретные работы. Затем необходимо приступить к поиску этих работ в доступных Вам электронных библиотеках.

Вам предстоит также поискать статьи по интересующей Вас проблеме в научной периодической печати. Для этого можно воспользоваться навигатором российской научной электронной библиотеки [http://elibrary.ru/news\\_library.asp](http://elibrary.ru/news_library.asp) Начните их последовательно просматривать, начиная с наиболее свежих номеров - Вас ведь интересуют последние достижения науки относительно интересующей Вас проблемы. Кроме того, Вы сможете найти ссылки на ранее опубликованные материалы. Статьи снабжены библиографией. Внимательно просмотрите библиографию полезной статьи, она может стать основой для дальнейшего поиска литературы по теме.

Удобно пользоваться также литературой размещенной в интернете в открытом доступе. Однако необходимо убедиться, что перед Вами книга или статья, а не чужой реферат, курсовая или дипломная работа. Использовать чужие работы допускается только для первоначальной ориентировки в изучаемой проблеме. Ссылаться на них нельзя, т.к. они не вызывают доверия и могут содержать недостоверную информацию. Нельзя также

пользоваться материалами, не имеющими автора, материалами с форумов и т.п. Только электронными версиями научных работ.

Обычно в тексте работы после цитаты даётся ссылка, представляющая собой две цифры в скобках. Первая цифра - это порядковый номер источника в списке литературы, через запятую вторая - номер страницы.

Например: «М.И.Лисина отмечает, что "Общение со старшими для маленького ребенка служит единственно возможным контекстом, в котором он постигает и "присваивает" добытое людьми ранее" [44, с. 17].

Цитаты обязательно должны быть выверены по первоисточнику и слово в слово, буква в букву, знак препинания в знак препинания ему соответствовать.

Помните о том, что ссылка на книгу в работе должна содержать указания на автора, название, место и год издания, издательство, общее число страниц в книге, страницу, откуда взята цитата. Поэтому сразу делайте нужные выписки, чтобы не пришлось искать книгу снова.

Если Вы пересказываете идеи – достаточно после каждой не Вашей мысли сослаться на номер источника в списке Вашей литературы.

Например: В раннем детстве все психические и поведенческие качества ребенок приобретает преимущественно через общение: в общении со взрослыми формируется предметно-манипулятивная деятельность, психические процессы, а также потребность в общении, эмоциональное отношение к людям [1].

Обратите внимание на то, что Вам необходимо найти минимум 10 источников литературы по проблеме, если Вы обучаетесь на 1 курсе и от 20 до 30 источников на старших курсах. Учебники в это количество не входят. Приветствуется использование монографий и статей из психологических журналов.

#### *Анализ литературы*

Первая глава обычно включает от 2 до 4 параграфов(в зависимости от поставленных задач). Мы в своей работе ставили такие задачи, как проанализировать подходы к пониманию агрессии и агрессивного поведения в психологии; выявить особенности подростковой агрессии; выявить факторы, влияющие на агрессивное поведение подростков.

Очень важно правильно подобрать заголовки параграфов. Они должны отражать ваш подход к пониманию феномена. Не допускается, как в учебниках писать «Агрессия». Лучше «Подходы к пониманию феномена агрессии в психологической литературе». При чтении заголовков читателю должно быть очевидно, что это анализ литературных источников.

Очень важно правильно подобрать заголовки параграфов. Они должны отражать ваш подход к пониманию феномена. Не допускается, как в учебниках писать «Агрессия». Лучше «Подходы к пониманию феномена агрессии в психологической литературе». При чтении заголовков читателю должно быть очевидно, что это анализ литературных источников.

В нашем примере в первом параграфе нам нужно рассмотреть различные подходы к пониманию агрессивности и сделать их сравнительный анализ. Часто при этом пользуются историческим принципом. Заканчивается этот параграф краткими выводами о степени изученности феномена и определением базовых понятий.

Во втором параграфе необходимо кратко описать особенности подросткового возраста и особенности подростковой агрессивности. В конце параграфа в качестве результата работы нужно перечислить эти особенности.

В третьем параграфе вычленим факторы, влияющие на агрессивное поведение подростков. В конце параграфа – перечень выявленных факторов. Лучше, если получится их логично сгруппировать.

Обзор литературы должен носить *аналитический характер*. Это значит, что вам нужно представить не реферативную работу, а именно анализ. Постарайтесь не только

логично выстроить блоки материала, но и выявить общепризнанные моменты, специфику разных подходов, сопоставить точки зрения, найти сходное и различное как в трактовке отдельных положений, так и в их доказательстве. Необходимо решить, какие описанные в литературе положения важны для понимания проблемы. Важно обдумать, в русле какого направления психологии выполнено большинство работ по Вашей проблеме; какие ее аспекты изучены довольно подробно, а какие явно недостаточно; что отсюда вытекает; что это значит для Вашего исследования.

Описывая и анализируя представленную в литературе информацию, придерживайтесь следующих *правил*:

- Используйте *научный стиль*. Не научно - популярный и не публицистический. Он предполагает использование безличных предложений типа «В психологии общепризнано...», «В рамках данного подхода ... рассматривается как ...», «В психологической литературе представлены следующие подходы к пониманию...». Недопустимо включать в текст курсовой работы житейские фразы, отражающие Ваши переживания. В научной литературе местоимение "Я" не используется, вопросительные предложения встречаются крайне редко.

- *Логика* изложения - от более общих моментов (анализа основных понятий, сути изучаемого феномена, базовых подходов и т.п.) к частным, прикладным. От исторически первичным – к более современным.

Начинайте писать, как только накоплен материал по очередному параграфу или разделу. Используйте целевой подход, т.е. определите цель, результат, к которому вы должны прийти. Сформулируйте примерные выводы, составьте план параграфа, а уже потом переходите к написанию самого текста.

На первых порах писать будет нелегко. Очень трудно переносить мысли на бумагу, подбирать слова. Не надо много времени тратить на формулировки, поменьше обращайтесь внимания на литературную сторону. Вы ещё не раз вернетесь к началу после проведения исследования и по ходу дела улучшите стиль вашего изложения.

Выбирайте знакомые всем слова. Старайтесь сделать фразы простыми и ясными, тем более что писать так значительно легче. Используйте общепринятые в науке языковые обороты.

Каждый раздел должен заканчиваться *резюме* – краткими выводами, носящими принципиальное значение для достижения заявленной цели. В резюме должны быть отражены наиболее существенные моменты для понимания темы работы; они должны соответствовать логике анализа и поставленным задачам. Резюме обычно начинается оборотом «Итак, проведенный анализ показал, что...»

В *выводах по теоретической части* необходимо представить рабочее определение изучаемого феномена, его компоненты и моменты, важные для проведения Вашего исследования. Эти выводы должны соответствовать поставленным задачам.

#### *Работа над главой 2. Организация и результаты исследования.*

После проведения теоретического этапа исследования переходят к эмпирическому. Эмпирическая часть обязательна для всех курсовых работ, выполняемых на кафедре психологии. Эмпирический этап связан с получением и первичной обработкой исходного фактического материала.

#### *Организация исследования*

При описании организации исследования указывают методы и методики исследования, которые используются в работе; процедуру сбора данных; описывают испытуемых, принявших участие в исследовании, и называют их количество (указывают объем выборки).

#### *Выбор методов исследования*

Студенты чаще всего используют следующие *методы* сбора информации: наблюдение, опрос (анкетирование, беседа, интервью), тестирование, экспертная оценка, изучение продуктов деятельности и психодиагностический метод. Выполняя первую

курсовую работу лучше отдать предпочтение методам наблюдения и опроса. В примере, описанном в данном пособии, для изучения агрессивности можно использовать много разных методов. Можно опросить учеников, насколько они были агрессивны в ходе спортивных соревнований, по их собственному мнению, и в чём это проявлялось; пронаблюдать, фиксируя все проявления агрессивности в поведении; попросить экспертов (учителя или учеников) оценить агрессивность учеников и т.д.

Ясно, что каждый из этих методов имеет свои преимущества и недостатки. Подбирая методы исследования, посоветуйтесь с научным руководителем. 18

Определившись с методами, которые будете использовать, переходите к поиску методик. Методикой, например, может быть составленный опросный лист (с вопросами, которые будут заданы) или схема наблюдения за проявлениями агрессивности.

Следует узнать, существуют ли готовые методики для измерения интересующих вас характеристик. Если Вы выбрали готовую методику, то обоснуйте свой выбор. При описании конкретных методик надо указать их название, автора методики (если методика создана за рубежом, то и автора адаптации). Если методика общеизвестна, то достаточно сослаться на источник, из которого Вы её взяли, и пояснить цель использования именно в данной работе. Если нет – то необходимо её подробно описать. Обратите внимание на то, для испытуемых какого возраста она предназначена.

Самостоятельно обычно создаются методики при использовании методов наблюдения и интервью: вы продумываете схему наблюдения или план интервью. Новую методику надо вначале использовать для проверки её качества в пробном исследовании.

Следует оценить и этическую сторону проблемы. Так, не все опросы, в том числе и касающиеся агрессивности, воспринимаются респондентами безболезненно. Необходимо убедиться, что вы не навредите, проводя своё исследование.

#### *Процедура сбора данных*

После того как Вы определились с методами и методиками исследования, необходимо продумать и описать процедуру сбора данных. Если Вы выбрали опрос, то нужно продумать, где, когда и как он будет проводиться, будет ли он анонимным и добровольным и т.д.. Всё это нужно изложить в тексте работы настолько подробно, чтобы можно было повторить исследование. Проанализируйте также, что необходимо учесть, чтобы получить достоверные результаты.

#### *Описание испытуемых или респондентов, принявших участие в исследовании.*

При описании испытуемых надо указать их количество, возраст, половую принадлежность и другие, важные для осмысления результатов признаки. Например, Вы можете указать, что в исследовании приняли участие 30 учеников 5 класса гимназии № 30 г.Орска. Из них 15 мальчиков и 15 девочек. Фамилии респондентов не указываются из этических соображений.

#### *Описание и анализ результатов исследования*

Под описанием результатов исследования понимается описание данных, полученных в ходе эмпирического исследования по методикам, описанным ранее. В описание результатов входит: представление их в обобщенном виде в графиках, таблицах; цитирование протоколов; описание трудностей, проявившихся в исследовании и типичных проявлений исследуемого феномена. Предполагается также математическая обработка. Возможно, подсчитываются средние значения, процентные соотношения, выявляются значимость различий на основе использования соответствующих критериев и корреляционные связи. В анализ результатов исследования входит сравнение полученных автором курсовой работы данных с уже имеющимися в науке, выделение психологических особенностей, объяснение полученных данных с точки зрения современных научных психологических теорий в контексте поставленной цели исследования. Возможно, вы обнаружите противоречивость данных, полученных при помощи разных методов и методик. Например, при изучении агрессивности методом опроса, вы обнаружите, что респонденты не агрессивны, а при использовании наблюдения – агрессивны. Такие

расхождения нужно выявить и постараться объяснить. В приведенном примере расхождение может быть объяснено тем, что респонденты не считают себя агрессивными, хотя их поведение является агрессивным.

Для представления результатов традиционно используют таблицы, графики, схемы и диаграммы (линейные, столбиковые и секторные). Их следует располагать в работе непосредственно внутри текста, в котором они упоминаются впервые, или на следующей странице, если в указанном месте они не помещаются. Если графического материала много или он громоздкий, его следует поместить в приложение. На все рисунки, таблицы, графики должны быть ссылки в работе. Все рисунки, диаграммы, таблицы должны иметь смысловое название, понятное читателю без просмотра сопровождающего текста, и сквозную нумерацию в рамках данной работы (таблицы – отдельно, рисунки – отдельно).

*Выводы по эмпирической части.*

Выводы содержат обобщение выполненной работы, отражают связь ее результатов с теоретическими положениями и результатами аналогичных исследований. Из выводов должно быть ясно, что цель вашей исследовательской работы достигнута, гипотеза подтверждена (или частично подтверждена, или опровергнута, что вполне допустимо в научной работе). Выводы нумеруются. Пункты выводов должны примерно соответствовать задачам исследования.

Например, анализ результатов проведенного исследования показал, что:

1. Для подростков характерно проявление в поведении как физической, так и вербальной агрессии.
2. У подростков преобладают групповые формы агрессивного поведения.
3. Для подростков характерна быстрая эскалация агрессии.

*Заключение*

Заключение - это общая оценка проделанной работы. Здесь можно наметить пути и цели развития вашего исследования, кратко описать, что удалось сделать и каковы перспективы дальнейших исследований. Если ваша работа, кроме теоретического значения, имеет практический выход, в заключении могут быть изложены практические рекомендации. Объем заключения не должен превышать полутора-двух страниц.

## **2 Правила оформления курсовой работы**

Оформление работы должно быть выполнено по единым требованиям, отраженным в стандарте оформления студенческих работ, которое можно найти на сайте ВУЗа (<http://osu.ru>). С данным стандартом необходимо тщательно ознакомиться перед началом выполнения работы.

Курсовая работа выполняется с использованием компьютерной техники. При написании применяется текстовый редактор Word в Windows. Текст может располагаться только с одной стороны листов формата А4.

Если у студента отсутствует возможность работы над курсовой дома, он может воспользоваться компьютерными классами факультета или вузовской библиотеки.

Выполнение курсовой работы рукописным способом нежелательно, но не запрещается. В этом случае курсовая работа пишется четким почерком, черной шариковой (гелевой) ручкой через полуторный межстрочный интервал.

Теоретическая часть курсовой работы представляет собой исследовательскую работу студента по заданному вопросу. Значительные по объему таблицы, схемы, рисунки могут быть вынесены в приложения к работе.

Не разрешается скачивать и копировать текст из учебных источников и законодательных (нормативных документов). Текст должен быть полностью переработан. В случае использования источников в виде цитат, определений, понятий должны оформляться с указанием ссылки на применяемый источник.

Исследование предполагает написание выводов по изучению теоретического вопроса курсовой работы, которые как итог отображаются после каждого подраздела и общаются в заключении к работе.

### **Общие положения**

Курсовой проект (работа) – самостоятельная работа студента учебно-методического или научно-исследовательского характера, выполняемая под руководством преподавателя.

Курсовой проект (работа) служит углубленному изучению какого-либо вопроса, темы, раздела учебной дисциплины, овладению методами современных научных исследований.

### **Общие сведения о структуре курсовой работы**

Курсовая работа имеет текстовую часть и, в зависимости от задания, графическую часть.

Текстовая часть содержит следующие структурные элементы:

- титульный лист (см. Приложение);
- лист-задание;
- аннотация;
- содержание;
- введение;
- основную часть;
- заключение;
- список использованных источников;
- приложения.

### **Оформление текста**

Текст выполняется на листах формата А4 (210x297 мм) с применением печатающих устройств вывода ЭВМ (ГОСТ 2.004).

На компьютере текст должен быть оформлен в текстовом редакторе Microsoft Word.

#### *Шрифт*

Типшрифта: Times New Roman.

Шрифт основного текста – обычный, размер 14 пт.

Шрифт заголовков разделов, структурных элементов «**Аннотация**», «**Содержание**», «**Введение**», «**Заключение**», «**Список использованных источников**», «**Приложение**» – полужирный, размер 16 пт.

Шрифт заголовков подразделов – полужирный, размер 14 пт.

Межстрочный интервал – одинарный.

Выравнивание текста по ширине с автоматической расстановкой переносов.

#### 6.2.3 Размеры шрифта для формул:

- обычный – 14 пт;
- крупный индекс – 10 пт;
- мелкий индекс – 8 пт;
- крупный символ – 20 пт;
- мелкий символ – 14 пт.

Абзацный отступ должен быть одинаковым по всему тексту и равен 12,5 мм (5 знаков).

Текст курсовой работы выполняется на листах формата А4, без рамки, с соблюдением следующих размеров полей:

- а) левое – 30 мм;
- б) правое – 10 мм;
- в) верхнее и нижнее – 20 мм.

Страницы следует нумеровать арабскими цифрами, соблюдая сквозную нумерацию по всему тексту.

Номер страницы проставляют в центре нижней части листа без точки.

Пример выполнения текста приведен в приложении.

Опечатки, описки и графические неточности, обнаруженные в процессе выполнения, допускается исправлять подчисткой или закрашиванием белой краской и нанесением на том же месте исправленного текста.

Помарки и следы не полностью удаленного прежнего текста не допускаются.

## **Требования к содержанию структурных элементов текстовой части курсовой работы**

### **Титульный лист**

Титульный лист является первым листом работы.

Переносы слов в надписях титульного листа не допускаются.

Примеры оформления титульного листа приведены в Приложении.

### **Задание**

Задание на работу составляется и утверждается на выпускающей кафедре.

Форма задания приведена в Приложении.

### **Аннотация**

Аннотация – это описание документа в лаконичной форме с точки зрения его содержания, назначения, вида, формы, новизны и других особенностей.

Аннотация информирует об основных моментах и позволяет быстро составить предварительное мнение о работе.

Аннотация должна соответствовать научному стилю оформления и не иметь малопонятных терминов и сложных синтаксических конструкций.

Аннотация является третьим листом текстовой части работы, объемом ½-1/3 страницы.

Пример оформления аннотации приведен в Приложении.

### **Содержание**

Структурный элемент «Содержание» включает введение, порядковые номера и заголовки разделов, при необходимости подразделов, заключение, список использованных источников, приложения с указанием их обозначений и заголовков. После заголовка каждого из указанных структурных элементов ставят отточие, а затем приводят номер страницы, на которой начинается данный структурный элемент.

Элемент «Содержание» размещают после аннотации, начиная с нового листа. Слово «Содержание» записывают в верхней части листа, посередине, с прописной буквы.

Пример оформления содержания приведен в Приложении.

### **Введение**

Во введении дается общая характеристика курсовой работы, ориентированная на выявление профессиональных знаний, умений и навыков автора. Раскрывается актуальность работы, формулируется цель, задачи и предмет исследования.

Элемент «Введение» размещают на отдельном листе после содержания. Слово «Введение» записывают в верхней части листа, посередине, с прописной буквы.

### **Основная часть**

Основная часть состоит из разделов и подразделов.

При оформлении основной части словосочетание «Основная часть» не пишут.

### **Заключение**

Заключение должно содержать краткие выводы по результатам выполненной работы, оценку полноты решения поставленных задач, рекомендации по конкретному использованию результатов работы, ее научную, экономическую и социальную значимость.

Элемент «Заключение» размещают на отдельном листе после основной части. Слово «Заключение» записывают в верхней части листа, посередине, с прописной буквы.

### **Список использованных источников**

В список включают все источники, на которые имеются ссылки в тексте работы.

Сведения об источниках следует располагать в алфавитном порядке, нумеровать арабскими цифрами без точки и печатать с абзацного отступа.

Ссылки в тексте приводят в квадратных скобках.

*Пример* – [5], [7, 8, 9], [8-13, 44-56], [6, с.234].

Список составляется в алфавитном порядке и при наличии в нем источников на разных языках образуются дополнительные алфавитные ряды, которые приводят в следующей последовательности: на русском языке, на языках кириллическим алфавитом, на языках с латинским алфавитом, на языках соригинальной графикой.

Нумерация источников в списке сохраняется сквозная.

Структурный элемент «Список использованных источников» размещают после заключения. Словосочетание «Список использованных источников» приводят в верхней части листа, посередине, с прописной буквы.

Примеры библиографической записи приведены в Приложении.

### **Приложения**

Материал, дополняющий основную часть курсовой работы, оформляют в виде приложений.

В приложениях целесообразно приводить графический материал большого объема и/или формата, таблицы большого формата, описания аппаратуры и приборов, описания алгоритмов и программ, задач, решаемых на ЭВМ, и т.д. Приложения следует оформлять как продолжение работы на листах, следующих за списком использованных источников.

Приложения выполняют на листах формата А4.

Приложения обозначают прописными буквами русского алфавита, начиная с А (за исключением букв Ё, З, Й, О, Ч, Ъ, Ы, Ь), которые приводят после слов «Приложение».

При наличии в работе одного приложения оно обозначается «Приложение А».

### **Таблицы**

Таблицы применяют для лучшей наглядности и удобства сравнения числовых значений показателей (параметров, размеров и т.п.).

Табличную форму целесообразно применять, если различные показатели могут быть сгруппированы по какому-либо общему признаку (например, физико-химические показатели), а каждый из показателей может иметь два (или более) значения.

Слева над таблицей после абзацного отступа, равного 12,5 мм (5 знаков) размещают слово «Таблица». После него приводят номер таблицы. При этом точку после номера таблицы не ставят.

При необходимости краткого пояснения и/или уточнения содержания таблицы приводят ее наименование, которое записывают с прописной буквы над таблицей после ее номера, отделяя от него тире. При этом точку после наименования таблицы не ставят.

Горизонтальные линии, разграничивающие строки таблицы, допускается не проводить, если их отсутствие не затрудняет пользование таблицей.

От основного текста до слова «таблица» и от нижней границы таблицы до последующего основного текста должно быть одно межстрочное расстояние.

Правая и левая границы таблицы должны соответствовать границам основного текста.

*Пример:*

Таблица 2 – Результаты диагностики сформированности когнитивного компонента здорового образа жизни на констатирующем этапе исследования

В процентах

Уровни	Констатирующий эксперимент	
	Экспериментальная группа	Контрольная группа
Высокий	10	25
Средний	24	20
Низкий	66	55

Или (если не помещается на одной странице)

Таблица 2 – Результаты диагностики сформированности когнитивного компонента здорового образа жизни на констатирующем этапе исследования  
В процентах

Уровни	Констатирующий эксперимент	
	Экспериментальная группа	Контрольная группа
<i>1</i>	2	3
Высокий	10	25

продолжение таблицы 2

<i>1</i>	2	3
Средний	24	20
Низкий	66	55

Рисунки, схемы, диаграммы оформляются по такому же принципу. Только слово Рисунок пишется снизу под рисунком, выравнивание по ширине страницы.

Например:

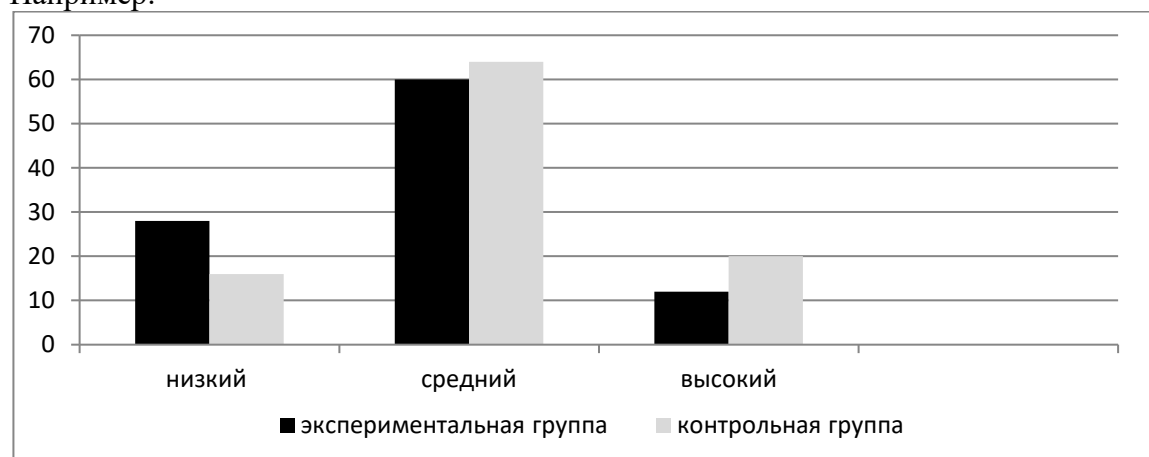


Рисунок 1 - Уровень сформированности когнитивного компонента на констатирующем этапе исследования

### Примеры библиографической записи

*Для произведений, созданных одним, двумя или тремя авторами, применяется библиографическая запись под заголовком, содержащим имя лица:*

Семенов, В. В. Философия: итог тысячелетий. Философская психология /В. В. Семенов ; Рос.акад. наук, Пушин. науч. центр, Ин-т биофизики клетки,

Акад. проблем сохранения жизни. – Пушино : ПНЦ РАН, 2000. – 64 с. – ISBN5-201-14433-0.

Земсков, А. И. Электронные библиотеки : учебник / А. И. Земсков, Я. Л. Шрайберг. – М. : Либерия, 2003. – 352 с. – (Альманах "Приложение к журналу "Библиотека"). – ISBN 5-85129-184-2.

Бойделл, Т. Как лучше управлять организацией : учеб. пособие : пер. сангл. / Т. Бойделл. - М. : ИНФРА-М ПРЕМЬЕР, 2005. - 202 с.

Силк, Дж. Большой взрыв. Рождение и эволюция Вселенной / Дж. Силк; пер. с англ. А. Р. Полнарева. - М. : Мир, 1982. - 391 с.

*Если количество авторов четыре и более, применяется библиографическая запись под заглавием:*

Теория зарубежной судебной медицины : учеб.пособие / В. Н. Алисиевич [и др.]. – М. : Изд-во Моск. гос. ун-та, 1990. – 40 с.

Теория зарубежной судебной медицины : учеб. пособие / В. Н. Алисиевич, С.Н. Смиронова, В. К. Авдеева, П. Н. Волкова ; Моск.гос. ун-т. – М. : МГУ, 1990. – 40 с.

*Библиографическая запись на электронные ресурсы в целом:*

Художественная энциклопедия зарубежного классического искусства [Электронный ресурс]. – Электрон. текстовые, граф., зв. дан.и прикладная прогр. (546 Мб). – М. : Большая Рос.энцикл., 1996. – 1 электрон. опт. Диск (CD-ROM). – (Интерактивный мир).

Образование: исследовано в мире / под патронажем Рос.акад. образования, Гос. науч. пед. б-ки. – М. : ОИМ.RU, 2000-2001. – Режим доступа: <http://www.oim.ru>. – 10.02.2001.

Консультант Плюс: Высшая школа : учеб.пособие. – Электрон.текстовые данные (400 Мб). – [М.] :Консультант Плюс, 2004-2005. – Вып. 4 : К осеннему семестру 2005. – 1 электрон.опт. диск (CD-ROM).

Арбитражный процесс : учеб.для студентов юрид. вузов и факультетов / под ред. В. В. Яркова. – 2-е изд., перераб. и доп. – М. : ВолтерсКлувер, 2003. – Режим доступа : <http://www.consultant.ru>.

### **3 Правила защиты курсовой работы**

Сроки сдачи курсовой работы на кафедру устанавливаются в соответствии с утвержденным графиком учебного процесса по кафедре ведущим преподавателем.

В соответствии с внутренними правилами кафедры, срок для проверки курсовой работы – 10 календарных дней, включая день регистрации работы на кафедре.

Небрежно оформленная, выполненная не по стандарту или не скрепленная курсовая работа к защите не принимается.

В соответствии с установленными правилами курсовая работа оценивается: «отлично», «хорошо», «удовлетворительно», «на доработку».

- оценка «отлично» выставляется студенту, если теоретический раздел исследован всесторонне, с учетом последних изменений в законодательстве, практическая часть работы решена без смысловых и арифметических ошибок, сделаны выводы по результатам решения, студент свободно аргументирует составленные учетные записи и полученные суммы при расчетах;

- оценки «хорошо» заслуживает курсовая работа, в которой содержание изложено на высоком теоретическом уровне, правильно выражены выводы по проведенному исследованию, а на все вопросы студент при защите дает верные ответы, но не проявляет творческих способностей в понимании и изложении ответов;

- оценка «удовлетворительно» ставится студенту, если теоретический раздел исследован не полно, без учета последних изменений в законодательстве; практическая часть работы решена без смысловых, но с арифметическими ошибками, студент не достаточно уверенно аргументирует с подсказкой руководителя составленные учетные записи и полученные суммы при расчетах;

- оценка «на доработку» выставляется студенту, если теоретический вопрос не раскрыт в полном объеме, если практический раздел решен с существенными недочетами и ошибками, студент затрудняется с логическим решением и определением сумм, даже с наводящими подсказками научного руководителя работы, то есть обнаруживает серьезные пробелы в профессиональных знаниях.

При сдаче студентом на проверку работы с Интернета или работы по устаревшим данным автоматически ставится оценка «на доработку».

К защите допускается курсовая работа, всецело удовлетворяющая требованиям выпускающей кафедры и ВУЗа, как по содержанию, так и по соответствию приобретаемым компетенциям. Работа не проверяется и возвращается на доработку, если требования, по сути, и содержанию не выполнены, а также, если оформление не соответствует стандарту оформления.

К дате защиты курсовой работы, студенту необходимо устранить в ней обозначенные недочеты, внести нужные дополнения и подготовить ответы на замечания.

#### **4 Тематика курсовых работ**

##### **Тематика курсовых работ по дисциплине «Общая психология (с практикумом)»**

1. Сенсорные процессы в психологической структуре личности.
2. Перцептивные процессы в структуре деятельности и личности.
3. Индивидуальные характеристика восприятия.
4. Произвольное внимание, как вид контроля и самоконтроля.
5. Общепсихологические особенности развития внимания и его свойств в онтогенезе.
6. Волевые свойства личности.
7. Воля и познавательная деятельность личности.
8. Воля и эмоциональная сфера личности.
9. Воображение и личность.
10. Место воображения в творческой деятельности человека.
11. Природа и своеобразие воображения как познавательного психического процесса.
12. Воображение как основа творчества и как регуляционный процесс.
13. Значение эмоций и чувств в жизни человека.
14. Мнемические процессы и их развитие.
15. Личностные проявления памяти.
16. Мышление как процесс решения мыслительных задач.
17. Современные теории мышления.
18. Творческое мышление и способы его активизации.
19. Когнитивный стиль личности и процесс творческого мышления.
20. Интеллект как психологическая реальность и способы его изучения.
21. Личность и индивидуальность: основные параметры индивидуальных различий личности.
22. Темперамент в структуре личности.
23. Взаимосвязь темперамента, характера и способностей.
24. Направленность личности, ее структура и характеристики.
25. Направленность личности и характер.
26. Характер и его месте в психологической структуре личности.
27. Связь характера и темперамента.
28. Современные подходы к изучению характера.
29. Характер, его роль в жизнедеятельности человека.
30. Характер и способности.
31. Характер и эмоционально-волевая сфера личности.
32. Влияние темперамента на характер общения.
33. Смысловые и мотивационно-смысловые образования в психологической структуре направленности личности.
34. Мотивы, их роль в регуляции деятельности.

35. Особенности Я-концепции личности.
36. Потребностно-мотивационная сфера личности как источник ее активности
37. Самосознание и рефлексия.
38. Самосознание как отражение реального бытия человека.
39. Происхождение и структура самосознания.
40. Самооценка и ее роль в жизни человека.
41. Гендерное самосознание личности.
42. Эмоциональные переживания личности.
43. Чувства и эмоции как психические явления.
44. Природа способностей и методы ее исследования.

## Тематика курсовых работ по дисциплине «Социальная психология»

1. Психологические факторы популярности социальных сетей.
2. Ценностные ориентации студенческой группы.
3. Влияние умения слушать на психологический климат группы.
4. Социальный интеллект личности как фактор успешного общения.
5. Взаимосвязь самоотношения и социально-психологической адаптации личности.
6. Структура школьного класса: лидеры и микрогруппы.
7. Причины асоциального поведения в детских и подростковых группах.
8. Социальный контроль и социальные санкции в детских и подростковых группах.
9. Особенности речевого общения в различных возрастных периодах.
10. Сленг как элемент культуры группы.
11. Особенности невербального общения в различных социальных группах.
12. Особенности межличностного взаимодействия в детской группе (или любой другой).
13. Роль эмоций в общении подростков.
14. Проблема психологического барьера в общении учителя с учениками.
15. Социально-психологические особенности личности, отвергаемой группой.
16. Влияние уровня ответственности личности на социально-психологический статус в группе.
17. Личностные детерминанты внутригрупповой конформности.
18. Личностные особенности интернет-пользователя.
19. Взаимосвязь психологических особенностей руководителя (социометрической звезды) и психологического климата группы.
20. Социально-психологические аспекты общения в Интернет.
21. Социально-психологические особенности личности, предпочитаемой группой (социометрической звезды).
22. Особенности формирования гендерной идентичности современных юношей и девушек.
23. Взаимосвязь социального интеллекта и адаптации личности.
24. Взаимосвязь стратегии поведения в конфликте и социально-психологического климата коллектива.
25. Специфика социальных установок личности зрелого возраста.
26. Половозрастные особенности социальных установок.
27. Роль установки в межличностном общении.
28. Взаимосвязь уровня эмпатии личности и стратегий поведения в конфликте.
29. Влияние уровня эмпатии членов коллектива на социально-психологический климат.
30. Взаимосвязь уровня эмпатии и конформности личности.
31. Особенности половой социализации.
32. Психологические особенности этнических групп.
33. Психологические характеристики религиозных общностей и организаций.
34. Специфика трудовой мотивации при различных стилях руководства.
35. Влияние стиля руководства на удовлетворенность трудом.
36. Влияние стиля руководства на сплоченность группы.
37. Влияние психологической совместимости на сплоченность группы.
38. Особенности взаимодействия в группах при императивном, манипулятивном, диалогическом общении.
39. Взаимосвязь степени конфликтности группы и уровня развития группы.
40. Влияние стиля взаимодействия учителя с классом на социально-психологический климат в классе.

**Тематика курсовых работ по дисциплине  
«Психология развития и возрастная психология»**

1. Психологические особенности кризиса трёх лет.
2. Адаптации к условиям ДОО младших дошкольников.
3. Влияние семьи на развитие личности ребенка.
4. Родительский стиль воспитания и его влияние на особенности личности ребенка.
5. Особенности восприятия семьи ребёнком дошкольного возраста.
6. Нравственное развитие личности в дошкольном (младшем школьном, подростковом) возрасте
7. Самооценка ребенка: закономерности, условия и проблемы ее формирования.
8. Проблема раннего выявления творческих способностей в детском возрасте.
9. Познавательное развитие ребенка в дошкольном возрасте.
10. Познавательное развитие младшего школьника.
11. Эмоциональная сфера детей дошкольного возраста.
12. Проявление страхов в детском возрасте и возможности их коррекции.
13. Особенности креативного мышления дошкольника.
14. Особенности креативного мышления школьника.
15. Проблемы адаптации ребенка к обучению в школе.
16. Развитие личности младших школьников.
17. Проявление школьной тревожности в младшем школьном возрасте.
18. Психологические особенности развития личности младшего школьника в семье.
19. Роль оценки и отметки в становлении самооценки младшего школьника.
20. Эмоциональная сфера ребенка младшего школьного возраста.
21. Развитие мотивационной сферы в младшем школьном возрасте.
22. Особенности развития внимания в младшем школьном возрасте.
23. Особенности темперамента младших школьников.
24. Психологические проблемы детской одаренности.
25. Школьные страхи у детей младшего школьного и подросткового возраста
26. Развитие самосознания в подростковом возрасте.
27. Особенности проявления чувства взрослости в подростковом возрасте.
28. Психологические особенности эмоциональной сферы подростков.
29. Нравственное развитие личности и понимание ситуации морального выбора в подростковом возрасте.
30. Исследование временных перспектив и представлений личности в юношеском возрасте.
31. Особенности темперамента и самооценки подростков.
32. Особенности темперамента и самооценки старшеклассников.
33. Исследование представлений современной молодежи о жизненных перспективах и ценностях.
34. Современные подходы к профориентации школьников.
35. Возрастные особенности и проблема формирования самооценки в дошкольном возрасте.
36. Возрастные особенности и проблема формирования самооценки в младшем школьном возрасте.
37. Возрастные особенности и проблема формирования самооценки в подростковом возрасте.
38. Творческие способности и их развитие в онтогенезе (дошкольное детство, младший школьный возраст, подростковый возраст, юношество *на выбор*)
39. Продуктивное мышление и его развитие в обучении (дошкольное детство, младший школьный возраст, подростковый возраст, юношество *на выбор*).

40. Динамика агрессивности, тревожности и эмоционального состояния обучающихся начальной школы.
41. Роль виртуального общения в подростковом и юношеском возрасте.
42. Психологические аспекты полового воспитания школьников.
43. Особенности развития эмоциональной сферы личности в подростковом возрасте.
44. Причины конфликтов детско-родительских отношений в семье подростков.
45. Кризис подросткового возраста.
46. Формирование мотивации достижения успеха в подростковом возрасте.
47. Моральное самосознание личности.
48. Ценностно-нравственная основа профессионального самоопределения подростков.
49. Психологический аспект проблемы профессионального самоопределения в юношеском возрасте.
50. Мотивация учебной деятельности студентов.
51. Место самооценки в структуре профессиональной Я-концепции студента.
52. Эмоциональное взросление личности.
53. Особенности межличностных отношений в группе подростков.
54. Детско-родительские отношения в подростковом возрасте.
55. Детско-родительские отношения в юношеском возрасте.
56. Особенности смысложизненных ориентаций в юношеском возрасте.
57. Особенности смысложизненных ориентаций в подростковом возрасте.
58. Особенности смысложизненных ориентаций в зрелом возрасте.

#### **Тематика курсовых работ по дисциплине «Педагогическая психология»**

1. Психологическая подготовка к школе посредством игры.
2. Особенности социально-психологической адаптации к школе первоклассников.
3. Развитие творческого мышления младших школьников в процессе обучения.
4. Развитие памяти учащегося в процессе учебной деятельности.
5. Развитие внимания учащегося в процессе учебной деятельности.
6. Развитие воображения учащегося в процессе учебной деятельности.
7. Развитие мышления учащегося в процессе учебной деятельности.
8. Мотивы учения младших школьников и их роль в успешности школьного обучения.
9. Психологические причины неуспеваемости младших школьников в учебной деятельности.
10. Психолого-педагогические условия создания ситуации успеха в учебной деятельности младших школьников.
11. Креативность школьников и ее учет в педагогической деятельности учителя.
12. Развитие детской самостоятельности в учебном процессе.
13. Проявление школьной тревожности в младшем школьном возрасте.
14. Проявление школьной тревожности в подростковом возрасте.
15. Психологические детерминанты неуспеваемости в подростковом возрасте.
16. Оценка и коррекция мотивации учения (дошкольное детство, младший школьный возраст, подростковый возраст, юношество *на выбор*).
17. Личностные особенности школьников и мотивация учения.
18. Изменение мотивации учения в процессе индивидуального и возрастного развития.
19. Зависимость успеваемости учащихся от сформированности самоконтроля.
20. Изучение самооценки и ее влияния на самовоспитание у детей среднего школьного возраста.

21. Мотивация учебной деятельности и достижения успеха у подростков.
22. Ведущая роль ценностно-смысловых образований в развитии личности.
23. Возрастные особенности усвоения социального опыта.
24. Нравственное развитие и воспитание школьников.
25. Психологический климат в учебном коллективе.
26. Особенности протекания конфликтов в учебном коллективе.
27. Развитие личности в условиях компьютерного обучения.
28. Роль учителя в профилактике экзаменационной тревожности у старшекласников.
29. Понятие о стилях педагогической деятельности.
30. Педагогическая направленность как базовое образование структуры личности учителя.
31. Профессионально-личностное саморазвитие и самосовершенствование педагога через рефлексивную деятельность.
32. Коммуникативная культура учителя.
33. Исследование барьеров педагогического общения.
34. Исследование личностных качеств учителя, определяющие эффективность педагогического общения.
35. Психологический портрет учителя.
36. Методы психологической регуляции в работе педагога.
37. Проявления профессионального стресса в работе учителя.
38. Эмоциональное выгорание в работе педагога.
39. Профессиональная деформация педагога.
40. Психологический климат в педагогическом коллективе.

### **Тематика курсовых работ по дисциплине «Психология девиантного поведения»**

1. Влияние родительского отношения на формирование агрессивности ребенка.
2. Конфликтность и агрессивность подростков.
3. Конфликтность и агрессивность старших школьников.
4. Профилактика девиаций в подростковый период.
5. Особенности проявления агрессивности подростков.
6. Ценностные ориентации подростков с разными формами агрессивного поведения.
7. Агрессия и гендер.
8. Гендерные особенности уровня и проявлений агрессивности личности.
9. Особенности агрессивных проявлений у лиц разного возраста.
10. Психологические причины межличностных конфликтов.
11. Стратегии поведения в конфликте и особенность гендерной идентификации.
12. Взаимосвязь самооценки и агрессивности подростков.
13. Взаимосвязь самооценки и тревожности школьников.
14. Взаимосвязь тревожности и агрессивности подростков.
15. Взаимосвязь агрессивности и других личностных характеристик (тревожности) в различных возрастах.
16. Гендерные особенности поведения в конфликтных ситуациях.
17. Враждебность и девиантное поведение личности.
18. Взаимосвязь враждебности и выбора копинг-стратегий у подростков.
19. Особенности детей с отклоняющимся поведением.
20. Причины девиантного поведения в подростковом возрасте.
21. Роль семейного воспитания в формировании отклоняющегося поведения несовершеннолетних.

22. Особенности самосознания подростков с нарушениями социальной адаптации.
23. Возрастные особенности самосознания подростков, влияющие на формирование суицидального поведения.
24. Личностный подростковый конфликт как фактор формирования предрасположенности к суициду.
25. Возрастные особенности самосознания подростков, влияющие на формирование суицидального поведения.
26. Психологические особенности подростков с аддикцией.
27. Личностные предпосылки потребления ПАВ в подростковом (юношеском) возрасте.
28. Проблемы насилия в детской и подростковой среде.
29. Акцентуации характера в подростковом возрасте.
30. Акцентуации характера как склонность к девиантному поведению личности.
31. Противоправная мотивация подростков и возможности ее коррекции.
32. Характерологические особенности подростков как фактор риска криминального поведения.
33. Взаимосвязь между стилем родительского воспитания и конфликтным поведением подростков.
34. Особенности ценностно-смысловой сферы личности при аддиктивном поведении (вид аддикции по выбору).
35. Наркомания подростков как тип отклонения поведения и психолого-педагогическая проблема.
36. Курение как форма аддиктивного поведения в (подростковом, юношеском) возрасте.
37. Интернет-зависимость личности.
38. Психологические аспекты нарушения пищевого поведения.
39. Вопросы профилактики подростков от психологической зависимости ролевых интернет-игр.
40. Зависимость от компьютерных игр детей младшего школьного возраста.
41. Формы девиантного поведения и их проявления в подростково-молодежной среде.
42. Этнокультурные и психологические механизмы девиантного поведения.
43. Взаимосвязь локуса контроля и рискованного поведения.
44. Формы девиаций при различных акцентуациях характера у подростков.
45. Влияние средств массовой информации на девиантное поведение личности.
46. Использование проективных методов в диагностике девиантного поведения.
47. Проблема профилактики суицидов в подростковой среде.
48. Арт-терапия в психопрофилактике девиантного поведения подростков.
49. Арт-терапия в психопрофилактике агрессивного поведения у дошкольников (подростков).
50. Арт-терапия в психокоррекции агрессивного поведения у дошкольников (школьников).

### **Рекомендуемая литература для выполнения курсовой работы**

Байкова, Л. А. Психология здоровья: социальное здоровье детей и молодежи : учебник для вузов / Л. А. Байкова. — 2-е изд., испр. и доп. — Москва : Издательство Юрайт, 2026. — 216 с. — (Высшее образование). — ISBN 978-5-534-10465-3. — Текст : электронный // Образовательная платформа Юрайт [сайт]. — URL: <https://urait.ru/bcode/587149>

Болотова, А. К. Социальные коммуникации. Психология общения : учебник и практикум для вузов / А. К. Болотова, Ю. М. Жуков, Л. А. Петровская. — 2-е изд., перераб.

и доп. — Москва : Издательство Юрайт, 2026. — 272 с. — (Высшее образование). — ISBN 978-5-534-08188-6. — Текст : электронный // Образовательная платформа Юрайт [сайт]. — URL: <https://urait.ru/bcode/582915>

Бурмистрова, Е. В. Методы организации исследовательской и проектной деятельности обучающихся : учебник для вузов / Е. В. Бурмистрова, Л. М. Мануйлова. — Москва : Издательство Юрайт, 2026. — 115 с. — (Высшее образование). — ISBN 978-5-534-15400-9. — Текст : электронный // Образовательная платформа Юрайт [сайт]. — URL: <https://urait.ru/bcode/589083>

Векилова, С. А. Психология семьи: учебник и практикум для вузов / С. А. Векилова. — Москва: Издательство Юрайт, 2026. — 310 с. — (Высшее образование). — ISBN 978-5-534-01445-7. — Текст: электронный // Образовательная платформа Юрайт [сайт]. — URL: <https://urait.ru/bcode/583654>

Глухов, В. П. Специальная педагогика и специальная психология. Практический курс : учебное пособие для вузов / В. П. Глухов. — 3-е изд., испр. и доп. — Москва : Издательство Юрайт, 2026. — 369 с. — (Высшее образование). — ISBN 978-5-534-21500-7. — Текст : электронный // Образовательная платформа Юрайт [сайт]. — URL: <https://www.urait.ru/bcode/584072>

Ильин, Г. Л. История психологии : учебник для вузов / Г. Л. Ильин. — Москва : Издательство Юрайт, 2026. — 389 с. — (Высшее образование). — ISBN 978-5-534-15719-2. — Текст : электронный // Образовательная платформа Юрайт [сайт]. — URL: <https://urait.ru/bcode/598427>

Карандашев, В. Н. Методика преподавания психологии : учебник для вузов / В. Н. Карандашев. — 3-е изд., перераб. и доп. — Москва : Издательство Юрайт, 2026. — 376 с. — (Высшее образование). — ISBN 978-5-534-06114-7. — Текст : электронный // Образовательная платформа Юрайт [сайт]. — URL: <https://urait.ru/bcode/583012>

Клейберг, Ю. А. Психология девиантного поведения : учебник и практикум для вузов / Ю. А. Клейберг. — 5-е изд., перераб. и доп. — Москва : Издательство Юрайт, 2026. — 287 с. — (Высшее образование). — ISBN 978-5-534-16487-9. — Текст : электронный // Образовательная платформа Юрайт [сайт]. — URL: <https://urait.ru/bcode/582651>

Колесникова, Г. И. Методология психолого-педагогических исследований : учебник для вузов / Г. И. Колесникова. — 2-е изд., испр. и доп. — Москва : Издательство Юрайт, 2026. — 261 с. — (Высшее образование). — ISBN 978-5-534-11560-4. — Текст : электронный // Образовательная платформа Юрайт [сайт]. — URL: <https://urait.ru/bcode/584450>

Кузнецова, О. В. Введение в профессию: психолог : учебник и практикум для вузов / О. В. Кузнецова ; под редакцией Л. Ф. Обуховой. — Москва : Издательство Юрайт, 2026. — 440 с. — (Высшее образование). — ISBN 978-5-9916-8783-6. — URL : <https://urait.ru/bcode/583158>

Методы математической обработки данных : учебник и практикум для вузов / под общей редакцией Н. Л. Стефановой. — 2-е изд., перераб. и доп. — Москва : Издательство Юрайт, 2026. — 317 с. — (Высшее образование). — ISBN 978-5-534-18254-5. — Текст : электронный // Образовательная платформа Юрайт [сайт]. — URL: <https://urait.ru/bcode/583651>

Общая психология. Введение в общую психологию : учебник для вузов / Д. А. Донцов, Л. В. Сенкевич, З. В. Луковцева, И. В. Огарь ; под научной редакцией Д. А. Донцова, З. В. Луковцева. — Москва : Издательство Юрайт, 2026. — 178 с. — (Высшее образование). — ISBN 978-5-534-07159-7. — Текст : электронный // Образовательная платформа Юрайт [сайт]. — URL: <https://urait.ru/bcode/586609>

. Одинцова, М. А. Психология экстремальных ситуаций : учебник и практикум для вузов / М. А. Одинцова, Е. В. Самаль. — Москва : Издательство Юрайт, 2026. — 294 с. —

(Высшее образование). — ISBN 978-5-534-16773-3. — Текст : электронный // Образовательная платформа Юрайт [сайт]. — URL: <https://urait.ru/bcode/583915>

Профилактика девиантного поведения : учебник для вузов / И. Ю. Тарханова, В. Н. Гурьянчик, Т. В. Макеева, О. Н. Монахов. — Москва : Издательство Юрайт, 2026. — 278 с. — (Высшее образование). — ISBN 978-5-534-20143-7. — Текст : электронный // Образовательная платформа Юрайт [сайт]. — URL: <https://urait.ru/bcode/590401>.

Решетников М. М. Психологическое консультирование. Случаи из практики : практическое пособие / М. М. Решетников. — 2-е изд. — Москва : Юрайт, 2025. — 97 с. — (Профессиональная практика). — ISBN 978-5-534-05664-8. — Текст : электронный // Образовательная платформа Юрайт [сайт]. — URL: <https://urait.ru/bcode/566478>

Савенков, А. И. Педагогическая психология : учебник для вузов / А. И. Савенков. — 3-е изд., перераб. и доп. — Москва : Издательство Юрайт, 2026. — 595 с. — (Высшее образование). — ISBN 978-5-534-18073-2. — Текст : электронный // Образовательная платформа Юрайт [сайт]. — URL: <https://urait.ru/bcode/589503>

Савинков, С. Н. Психологическая служба в образовании : учебник для вузов / С. Н. Савинков. — Москва : Издательство Юрайт, 2026. — 169 с. — (Высшее образование). — ISBN 978-5-534-14011-8. — Текст : электронный // Образовательная платформа Юрайт [сайт]. — URL: <https://www.urait.ru/bcode/588566>

Соколова, Е. Т. Психотерапия : учебник и практикум для вузов / Е. Т. Соколова. — 5-е изд., испр. и доп. — Москва : Издательство Юрайт, 2026. — 359 с. — (Высшее образование). — ISBN 978-5-534-05416-3. — Текст : электронный // Образовательная платформа Юрайт [сайт]. — URL: <https://urait.ru/bcode/584885>

Столяренко, Л. Д. Социальная психология : учебник для вузов / Л. Д. Столяренко, В. Е. Столяренко. — 4-е изд., перераб. и доп. — Москва : Издательство Юрайт, 2025. — 219 с. — (Высшее образование). — ISBN 978-5-534-02629-0. — Текст : электронный // Образовательная платформа Юрайт [сайт]. — URL: <https://www.urait.ru/bcode/559794>

Шаповаленко, И. В. Психология развития и возрастная психология : учебник и практикум для вузов / И. В. Шаповаленко. — 3-е изд., перераб. и доп. — Москва : Издательство Юрайт, 2026. — 457 с. — (Высшее образование). — ISBN 978-5-534-11341-9. — Текст : электронный // Образовательная платформа Юрайт [сайт]. — URL: <https://urait.ru/bcode/582739>

Шапошникова Т. Е. Основы психоконсультирования и психокоррекции : учебник и практикум для вузов / Т. Е. Шапошникова, В. А. Шапошников. — 2-е изд., испр. и доп. — Москва : Юрайт, 2025. — 130 с. — (Высшее образование). — ISBN 978-5-534-21151-1. — Текст : электронный // Образовательная платформа Юрайт [сайт]. — URL: <https://urait.ru/bcode/560654>

Штроо, В. А. Методы активного социально-психологического обучения : учебник и практикум для вузов / В. А. Штроо. — Москва : Издательство Юрайт, 2026. — 277 с. — (Высшее образование). — ISBN 978-5-534-02451-7. — Текст : электронный // Образовательная платформа Юрайт [сайт]. — URL: <https://www.urait.ru/bcode/583270>

Фуряева, Т. В. Психолого-педагогическая диагностика : учебник для вузов / Т. В. Фуряева. — 2-е изд., перераб. и доп. — Москва : Издательство Юрайт, 2026. — 247 с. — (Высшее образование). — ISBN 978-5-534-09285-1. — Текст : электронный // Образовательная платформа Юрайт [сайт]. — URL: <https://urait.ru/bcode/586123>.

## **Интернет-ресурсы**

**Современные профессиональные базы данных и информационные справочные системы:**

Научная библиотека - <http://niv.ru/> Доступ свободный

eLIBRARY.RU - [www.elibrary.ru](http://www.elibrary.ru) Доступ свободный. Необходима индивидуальная регистрация в локальной сети вуза.

КиберЛенинка - <https://cyberleninka.ru/> Доступ свободный Доступ свободный

**Тематические профессиональные базы данных и информационные справочные системы:**

Большая полнотекстовая библиотека по педагогике и психологии - <http://psychlib.ru/index.php>

Российское образование. Федеральный портал - <https://ro-edu.ru/>

Российское психологическое общество. Официальный сайт профессиональной корпорации психологов России - <https://psygus.ru/>

**Электронные библиотечные системы**

ЭБС Юрайт – <https://urait.ru/>

**Дополнительные Интернет-ресурсы**

Психологические тесты и методики он-лайн - <http://www.psytests.org>

Министерство Просвещения РФ - <https://edu.gov.ru>

## Приложение

Министерство науки и высшего образования Российской Федерации

ФЕДЕРАЛЬНОЕ ГОСУДАРСТВЕННОЕ БЮДЖЕТНОЕ  
ОБРАЗОВАТЕЛЬНОЕ УЧРЕЖДЕНИЕ ВЫСШЕГО ОБРАЗОВАНИЯ  
«ОРЕНБУРГСКИЙ ГОСУДАРСТВЕННЫЙ УНИВЕРСИТЕТ»  
Орский гуманитарно-технологический институт (филиал) ОГУ

Психолого-педагогический факультет

Кафедра психологии и педагогики

### КУРСОВАЯ РАБОТА

по дисциплине  
«Педагогическая психология»

### Формирование коммуникативной культуры учителя

Руководитель

канд.пед.наук., доцент

\_\_\_\_\_ Андриенко О.А.

" \_\_\_\_ " \_\_\_\_\_ 202\_\_ г.

Исполнитель

студент группы 3-26ППО(б)ПсО

\_\_\_\_\_ Дусекенова Е.С.

" \_\_\_\_ " \_\_\_\_\_ 202\_\_ г.

Орск 202\_

Утверждаю  
заведующий кафедрой  
психологии и педагогики  
\_\_\_\_\_ А.Ю. Швацкий  
« \_\_\_\_\_ » \_\_\_\_\_ 202\_ г.

**ЗАДАНИЕ**  
**на выполнение курсовой работы**  
**студенту (ке)**

\_\_\_\_\_ (фамилия, имя, отчество)

по направлению подготовки 44.03.02 Психолого-педагогическое образование  
код, наименование

по дисциплине «Педагогическая психология»  
наименование дисциплины, модуля

1. Тема работы \_\_\_\_\_
2. Срок сдачи студентом курсовой работы «\_\_» \_\_\_\_\_ 202\_\_ г.
3. Цель и задачи курсовой работы на основе теоретико-экспериментального исследования выявить психолого-педагогические аспекты решения проблем межличностных отношений подростков
4. Исходные данные к курсовой работе учет основных характерных особенностей подростков в процессе разрешения проблем способствует улучшению межличностных отношений подростков
5. Перечень вопросов, подлежащих разработке на основе анализа научно, психолого-педагогической и специальной литературы изучить психологические характеристики подросткового возраста; выявить основные характерные особенности подростков; опытно-экспериментальным путем провести работы по формированию межличностных отношений в подростковых коллективах с учетом личностных особенностей, проанализировать результаты и сделать выводы
6. Перечень графического (иллюстративного) материала 12 таблиц, 6 диаграмм

Дата выдачи и получения задания

Руководитель « \_\_\_\_\_ » \_\_\_\_\_ 202\_\_ г. \_\_\_\_\_  
подпись инициалы, фамилия

Студент « \_\_\_\_\_ » \_\_\_\_\_ 202\_\_ г. \_\_\_\_\_  
подпись инициалы, фамилия

## Содержание

Введение .....	3
1 (название).....	5
1.1 (название) .....	6
1.2 (название) .....	10
2 (название) .....	
2.1 (название) .....	
2.2 (название) .....	
Заключение .....	23
Список использованных источников.....	52
Приложение А (название).....	56
Приложение Б (название).....	60

## Список использованных источников

1. Семенов, В. В. Философия: итог тысячелетий. Философская психология / В. В. Семенов ; Рос. акад. наук, Пуштин. науч. центр, Ин-т биофизики клетки, – М.: ИГиЛ РАСА, 2000. – 64 с. – ISBN 5-201-14433-0.
2. Земсков, А. И. Электронные библиотеки : учебник / А. И. Земсков, Я. Л. Шрайберг. – М. : Либерия, 2003. – 352 с. – (Альманах "Приложение к журналу "Библиотека"). – ISBN 5-85129-184-2.
3. Бойделл, Т. Как лучше управлять организацией : учеб. пособие : пер. с англ. / Т. Бойделл. - М. : ИНФРА-М ПРЕМЬЕР, 2005. - 202 с.
4. Силк, Дж. Большой взрыв. Рождение и эволюция Вселенной / Дж. Силк ; пер. с англ. А. Р. Полнарева. - М. : Мир, 1982. - 391 с.
5. Теория зарубежной судебной медицины : учеб. пособие / В. Н. Алисиевич [и др.]. – М. : Изд-во Моск. гос. ун-та, 1990. – 40 с.
6. Теория зарубежной судебной медицины : учеб. пособие / В. Н. Алисиевич, С.Н. Смиронова, В. К. Авдеева, П. Н. Волкова ; Моск. гос. ун-т. – М. : МГУ, 1990. – 40 с.
7. Образование: исследовано в мире / под патронажем Рос. акад. образования, Гос. науч. пед. б-ки. – М. : ОИМ.RU, 2000-2001. – Режим доступа: [http:// www.oim.ru](http://www.oim.ru). – 10.02.2001.
8. КонсультантПлюс: Высшая школа : учеб. пособие. – Электрон. текстовые данные (400 Мб). – [М.] : КонсультантПлюс, 2004-2005. – Вып. 4 : К осеннему семестру 2005. – 1 электрон. опт. диск (CD-ROM).
9. Арбитражный процесс : учеб. для студентов юрид. вузов и факультетов / под ред. В. В. Яркова. – 2-е изд., перераб. и доп. – М. : Волтерс Клувер, 2003. – Режим доступа : <http://www.consultant.ru>.